



## **Manual del usuario**

**EC-1219**

**Terminal táctil para POS (punto de venta)  
todo en uno**

# Generalidades

Gracias por adquirir la terminal táctil para POS (punto de venta) todo en uno EC-1219. EC-Line se compromete a mejorar continuamente la calidad de los productos y a proporcionar un mejor servicio posventa. Para aprovechar en su totalidad nuestros dispositivos, le recomendamos encarecidamente tomarse el tiempo necesario para leer este manual antes de adentrarse en el software.

## 1. Información de seguridad

- Antes de conectar el dispositivo a la electricidad, asegúrese de que el voltaje sea el correcto; verifique que la conexión a tierra del tomacorriente esté funcionando correctamente.
- Los rayos podrían dañar este producto. Durante las tormentas eléctricas, desconecte el cable de red, el cable de alimentación y todas las demás conexiones.
- Apague antes de conectar cualquier dispositivo (excepto los dispositivos USB) a la terminal.
- No intente abrir el chasis. Esto puede provocar lesiones por descarga eléctrica. Para el servicio llame al lugar donde compró la terminal.
- No derrame líquidos sobre la terminal. No coloque ningún objeto en los orificios de ventilación de este producto. Esto puede causar un corto circuito en los componentes internos y causar un incendio o descarga eléctrica.
- Después de haber almacenado la computadora a temperaturas inferiores a los 10 °C, coloque la máquina a temperatura ambiente (10 – 35 °C) en el empaque original durante por lo menos dos horas para permitir que la terminal vuelva a la temperatura ambiente antes de empezar a trabajar. Esto es para evitar que se presente una condensación que pueda producir un daño eléctrico.
- Mantenga la terminal limpia, seca y lejos de polvo, humedad y luz del sol directa.
- No utilice sustancias químicas agresivas ni solventes de limpieza fuertes para limpiar la pantalla. Límpiela con un paño suave impregnado con una solución suave.

- No use el mismo tomacorriente que usa para aparatos eléctricos de alta potencia para conectar la terminal. Mantenga la terminal alejada de fuentes de interferencia magnética de alto nivel.
- No utilice objetos punzocortantes para trabajar con la pantalla táctil para evitar dañar la pantalla.

Cuando ocurra lo siguiente:

- Le Ingrese líquido a la terminal POS:
- La terminal sufra un daño físico accidental;
- La terminal huela a quemado

Inmediatamente desconecte la fuente de alimentación, desconecte el cable de alimentación eléctrica y póngase en contacto con un técnico de servicio calificado.

## **2. Declaración de compatibilidad electromagnética**

### AVISO DE FCC

Este dispositivo cumple con la Parte 15 del Reglamento FCC. Las operaciones están sujetas a las siguientes dos condiciones: (1) este dispositivo no puede causar interferencia perjudicial y (2) este dispositivo no debe aceptar ninguna interferencia recibida, incluida la interferencia que puede causar la operación no deseada.

### MARCADO DE CONFORMIDAD DE LA COMUNIDAD EUROPEA (CE)

Este producto cumple con los requisitos de protección de la Directiva 89/336/EEC del Consejo de la Unión Europea (UE) referente a la aproximación de las legislaciones de los Estados Miembro con respecto a la compatibilidad electromagnética. Los controles lógicos

no pueden aceptar la responsabilidad por ninguna falla para satisfacer los requerimientos de protección que resulten de una modificación no recomendada del producto. Este producto ha sido sometido a pruebas y se ha determinado que cumple con los límites de Equipo de Tecnología de la Información Clase A conforme las disposiciones de CISPR 22 / Norma europea EN 55022. Los límites del equipo de Clase A se derivaron de entornos comerciales e industriales para brindar una protección razonable contra la interferencia con equipo de comunicaciones autorizado.

# Guía de instalación

## 1. Apariencia



## 2. Conectores de E/S del panel trasero

En el panel trasero de la terminal EC-1219 se encuentra una fila de conectores para dispositivos E/S externos que se detallan a continuación:



COM 1,2: puerto DB9 para conexión con dispositivos en serie.

MIC: Entrada de micrófono

LINE OUT: Conector de salida de audio estereofónico

LAN: RJ-45 Conexión de Ethernet a la red de área local (LAN) Giga-bit

USB2.0: Conexión para dispositivos USB 2.0 (compatible con dispositivos USB 1.1)

USB3.0: Conexión para dispositivos USB3.0 (compatible con dispositivos USB 2.0)

VGA: Salida de señal VGA para conexión a un monitor externo

HDMI: Interfaz de transmisión digital de imagen/sonido

12V DC IN: Conexión para fuente de poder DC de 12V

POWER: ENCENDIDO/APAGADO

# Especificaciones

<b>Nombre del modelo</b>	<b>EC-1219</b>
Tipo	Terminal táctil POS 12" (30.48 cm) todo en uno
Color	Negro
Material	Magaluma
Periféricos opcionales	Lector de banda magnética ISO Trick 1/2/3
	Pantalla para cliente 2X20 VFD
	Segunda pantalla (9.7", 12", 15")
	WiFi
	Bluetooth
	SSD (32G, 64G, 128G)
	Windows OS
<b>Partes de la tarjeta madre</b>	
Tarjeta principal	ITX-J1900
CPU	Procesador Intel® Celeron® J1900 (Caché 2M, hasta 2.42 GHz)
BIOS	BIOS AMI
Soporte RAM	DDR III 1333 2GB, hasta 8GB RAM
Almacenamiento	SSD 32G o mayor
Soporte de red	Ethernet Realtek 8111E Gigabit
Audio	Realtek ALC662 HD
<b>Partes de la pantalla principal</b>	
Tamaño de LCD	LED-LCD 12"

Ángulo de visión	Izquierda/derecha	+60°~ -60°
	Arriba/abajo	+80°~ -60°
Brillo	280cd / m <sup>2</sup>	
Resolución	XGA 1024x768 @ 60Hz	
<b>Pantalla táctil</b>		
Tipo	Panel táctil resistivo de 5 alambres	
Interface táctil	USB	
<b>Puertos de E/S</b>		
Puerto de E/S	DC IN*1(2.5)	
	HDMI*1	
	BOTON DE ENCENDIDO (LED de encendido)*1	
	COM*3(DB 9)	
	USB2.0*4	
	LAN*1	
	USB3.0*2	
	LINE*1	
	MIC*1	
<b>Temperatura de operación</b>	0 °C a 40 °C	
<b>Temperatura de almacenaje</b>	-20°C a 60°C	
<b>Tamaño</b>	405*395*245mm	
<b>Empaque: Caja de cartón con relleno de espuma</b>	Peso neto: 5.1 kg Peso bruto: 6.2 kg	
<b>Consumo de energía</b>	35W (MAX.)	



<b>Seguridad del producto /EMC</b>	Clase A FCC / Marca CE / LVD / CCC
<b>Soporte OS</b>	Windows 7/8 o mayor
<b>Accesorios</b>	Adaptador y cable de corriente, CD para controlador

# Configuración e instalación del controlador

## 1. Configuración del BIOS de la tarjeta madre

La terminal POS tiene un chip BIOS (Sistema básico de entrada y salida) en la tarjeta madre. Cada vez que usted encienda la terminal, el sistema ejecuta primero la rutina de autoprueba para verificar los componentes principales del sistema para asegurar que trabajen de manera apropiada.

La terminal está cargada con ajustes predeterminados de fábrica en el BIOS. No cambie los parámetros en el BIOS a menos que sea necesario.

En las siguientes situaciones es necesario ejecutar la configuración del BIOS:

- 1) Aparece un mensaje de error en la pantalla durante la autoprueba del sistema y pide entrar a la configuración del BIOS.
  - a) Oprima F1 para ejecutar la configuración; o
  - b) Oprima F2 para cargar los valores predeterminados y continúe
- 2) Si usted necesita cambiar los ajustes predeterminados de fábrica por requerimientos personalizados de aplicaciones.
  - a) Durante el arranque del sistema, Oprima la tecla DEL para entrar a la configuración del BIOS.
  - b) Si el mensaje desaparece antes de que usted responda, puede apagar la máquina y reiniciar la computadora. Usted también puede oprimir las teclas <Ctrl> + <Alt> + <Del> para reiniciar.

## Teclas de control

< ↑ > Mover hacia arriba

< ↓ > Mover hacia abajo

< ← > Mover a la izquierda

< → > Mover a la derecha

< Enter > Seleccionar esta opción

< Esc > Salir del menú o regresar al menú principal desde un submenú

< +/PU > Incrementa el valor o cambia la selección

< -/PD > Reduce el valor o cambia la selección

< F1 > Ayuda, únicamente disponible en el menú status y en el menú “select templates” (seleccionar plantillas).

< F9 > Cargar ajustes predeterminados.

< F10 > Almacenar ajustes y salir del programa CMOS SETUP.

Cómo entrar y salir de la interfaz COMS:

1) Ingrese a la interfaz COMS

Encienda la terminal. Oprima la tecla “Del” para entrar a la interfaz COMS.

2) Salir de la interfaz COMS

Oprima la tecla “F9”>>Restablecer valores preestablecidos

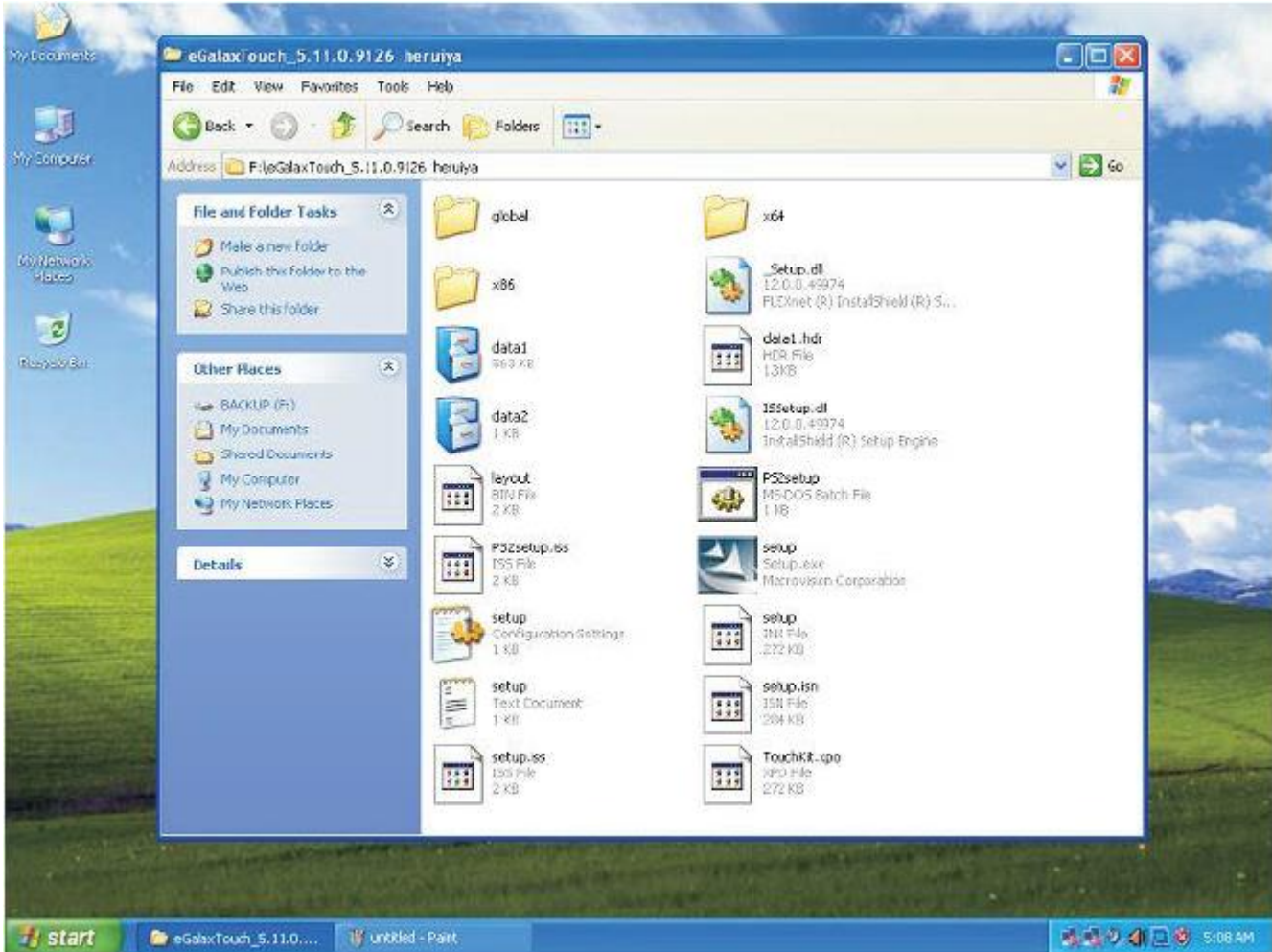
Oprima la tecla “F10”>>Guardar configuración y reiniciar

Oprima la tecla “ESC”>>Salir sin guardar

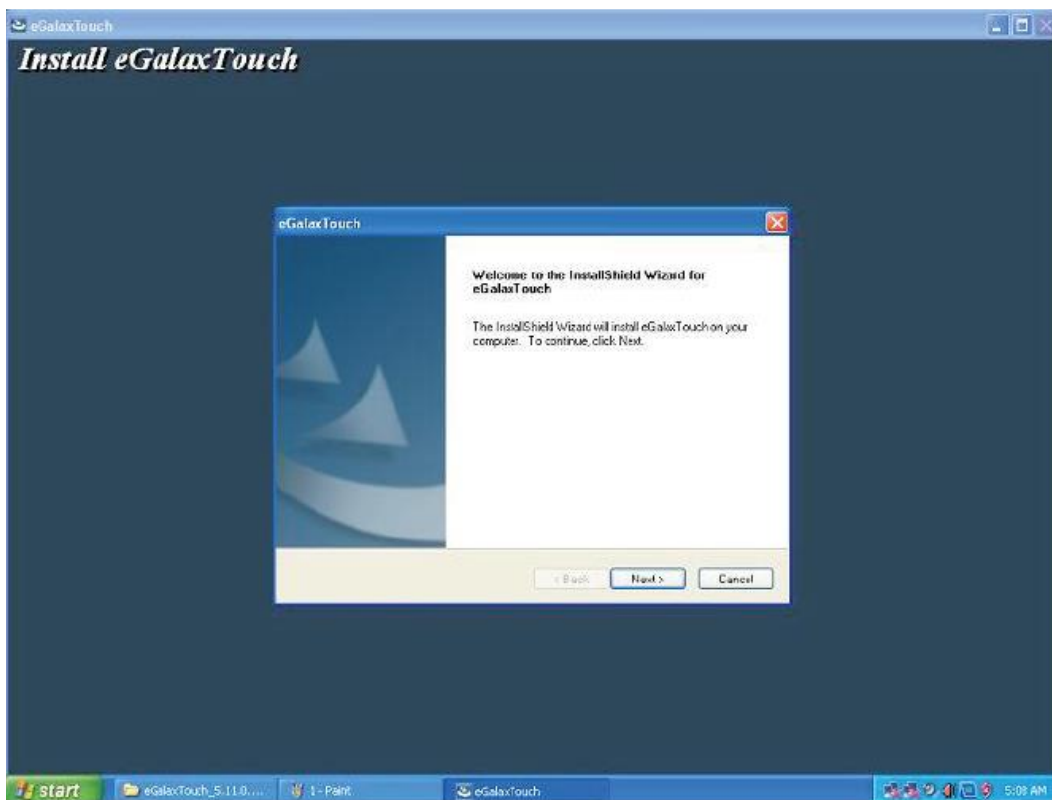
Oprima las teclas “Ctrl”+”Alt”+”Del”>>Salir sin guardar

## 2. Instalación del controlador de la pantalla táctil:

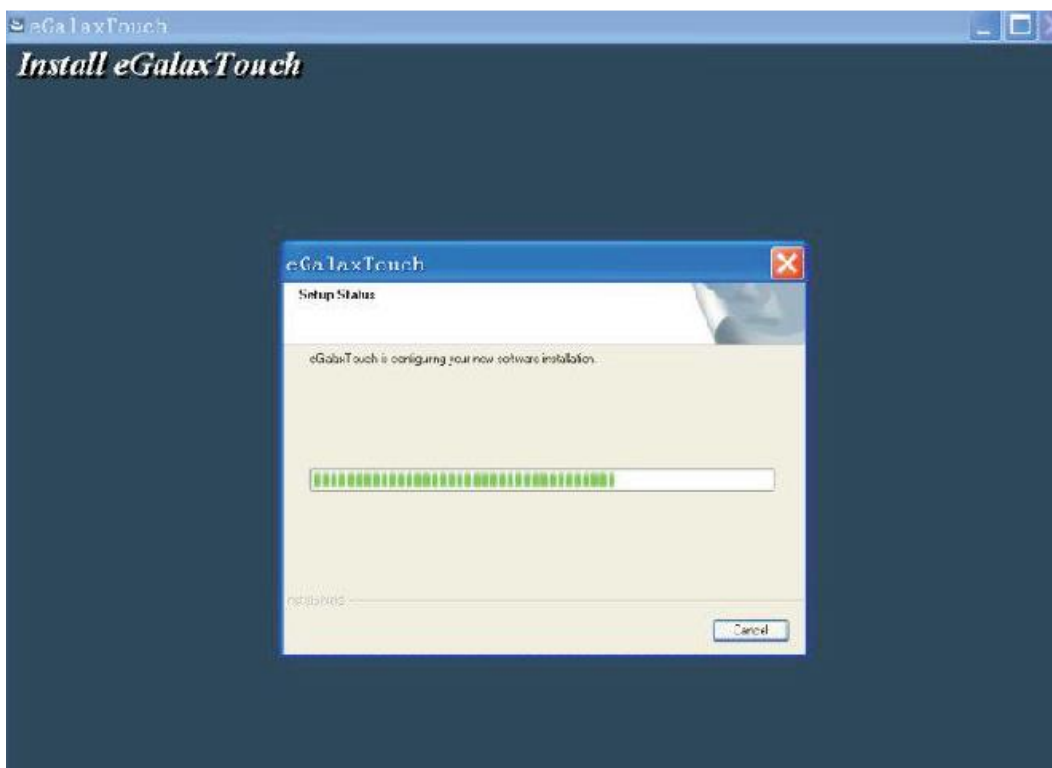
Paso 1: Navegue en el directorio del instalador y encuentre el archivo “setup.exe”. Haga doble clic sobre “setup.exe” para iniciar la instalación.



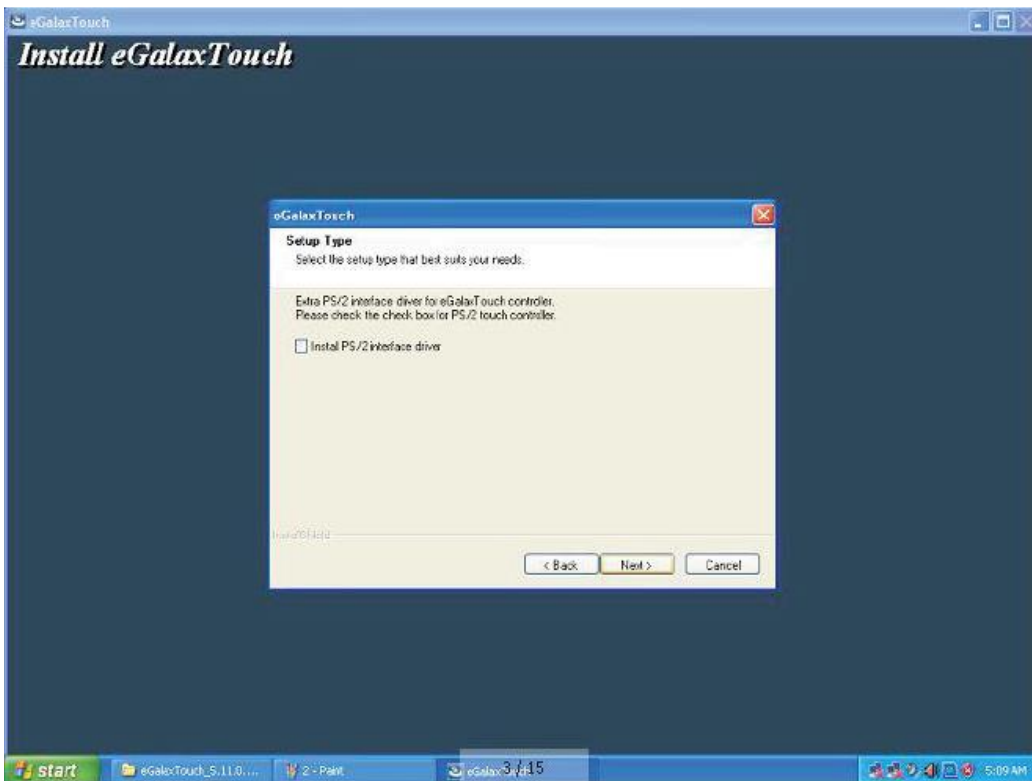
Paso 2: Cuando inicie la instalación, oprima [Next] (siguiente) para pasar al siguiente paso.



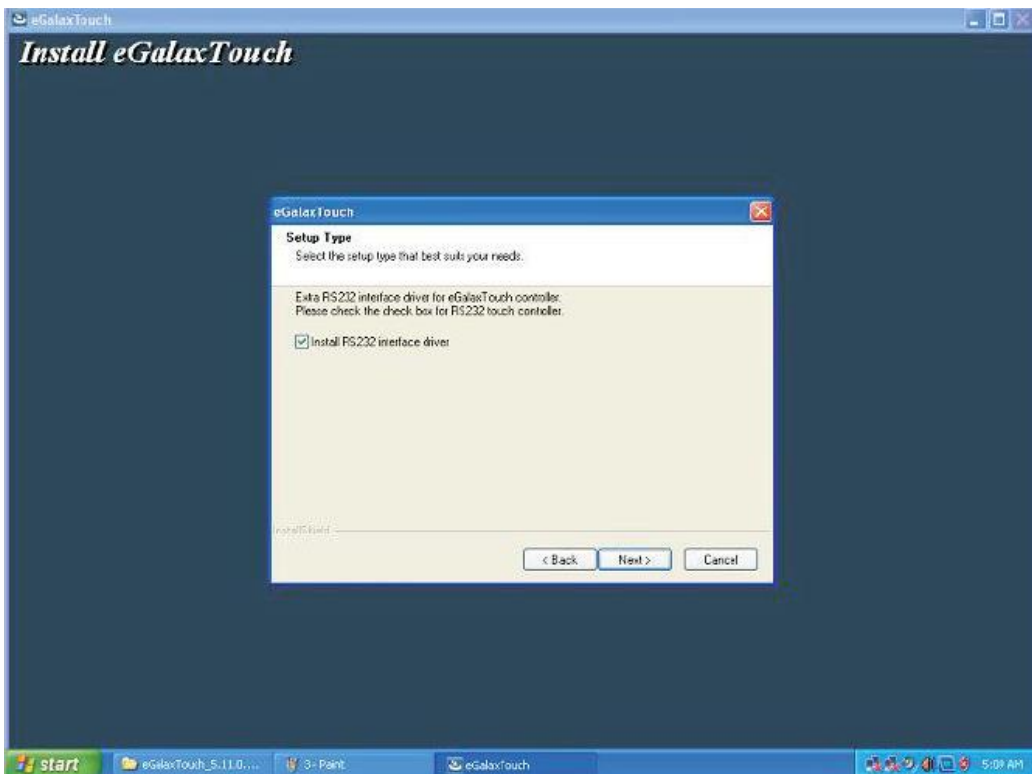
### Paso 3: Instalación en proceso



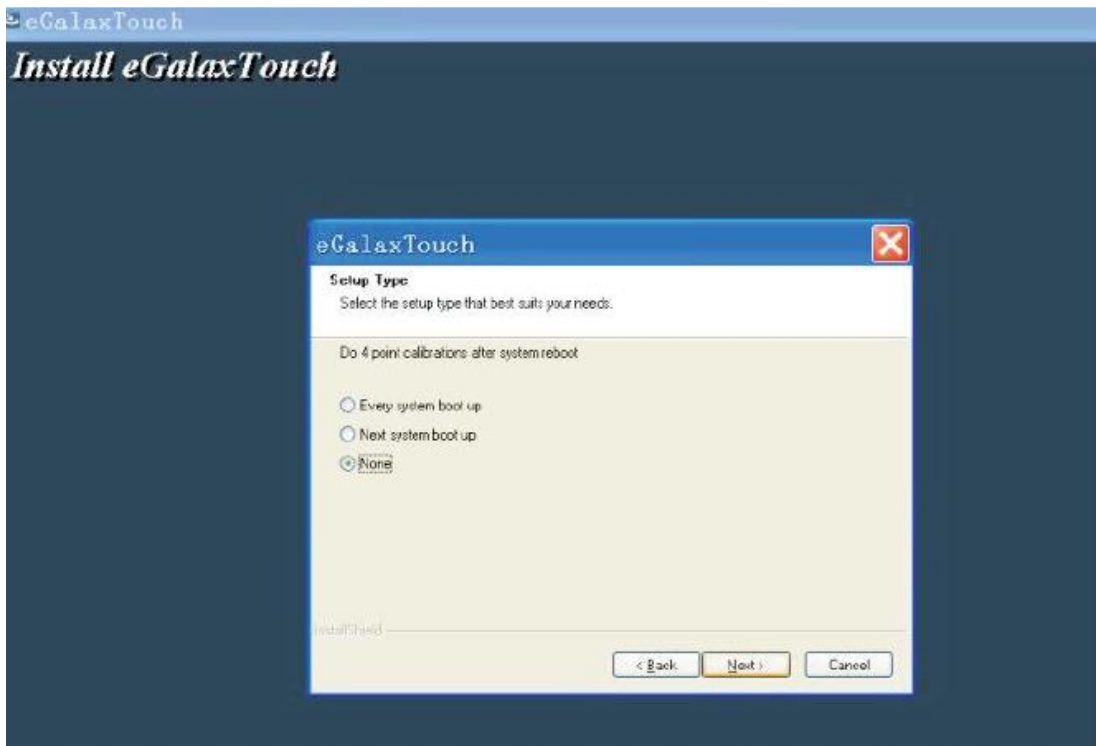
Paso 4: Desactive "Install/PS2". Oprima [NEXT] (siguiente) para continuar la instalación.



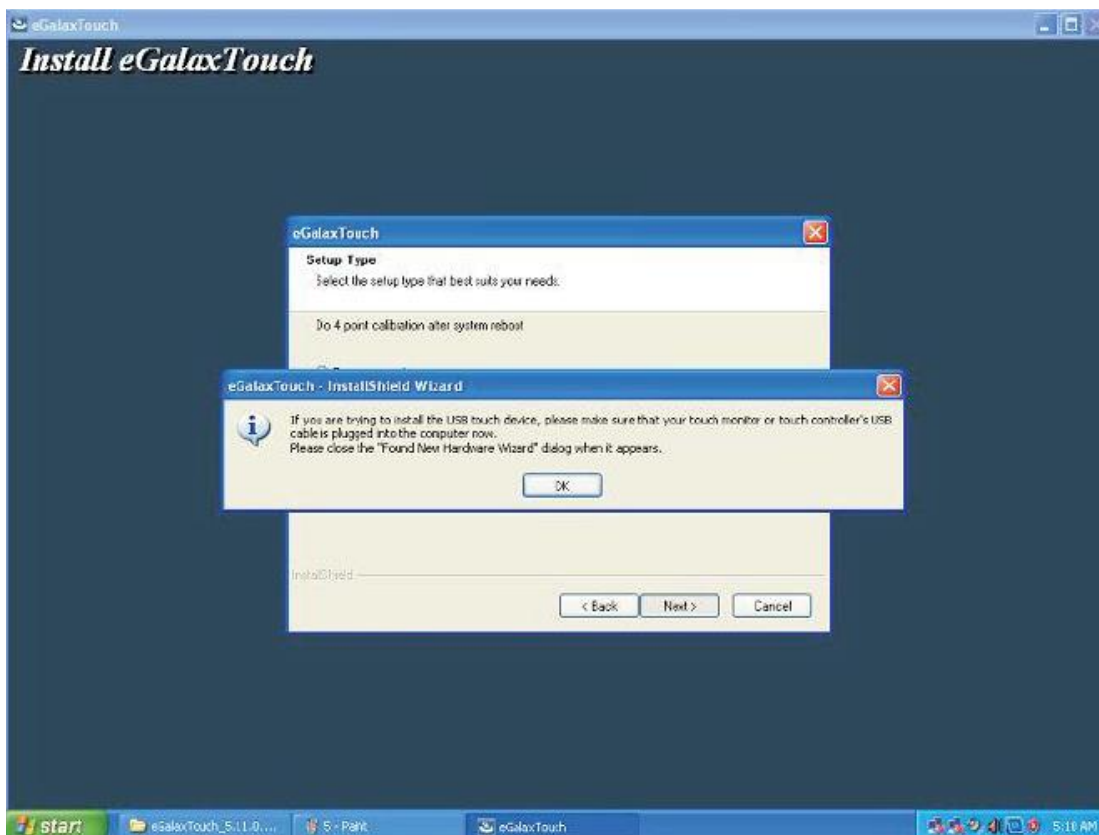
Paso 5: Desactive “install RS232 interface driver” y Oprima [NEXT] (siguiente) para continuar la instalación



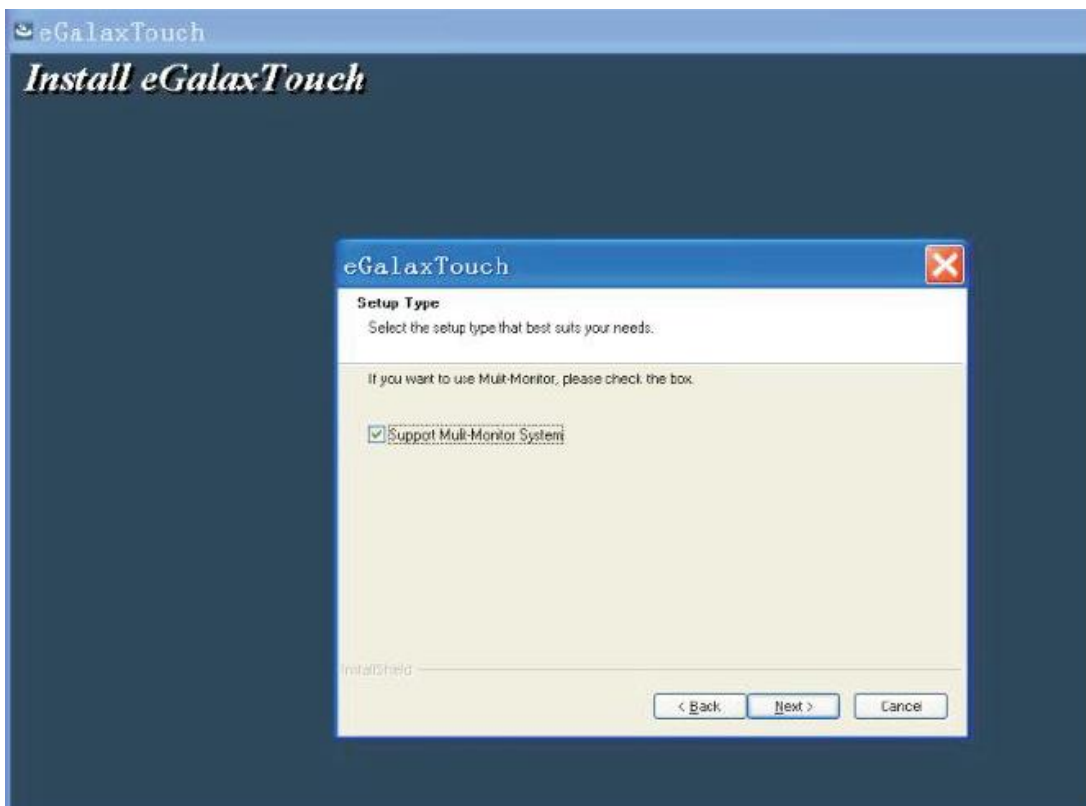
Paso 6: Seleccione la opción “NONE” (ninguno) y Oprima [NEXT] (siguiente) para continuar la instalación.



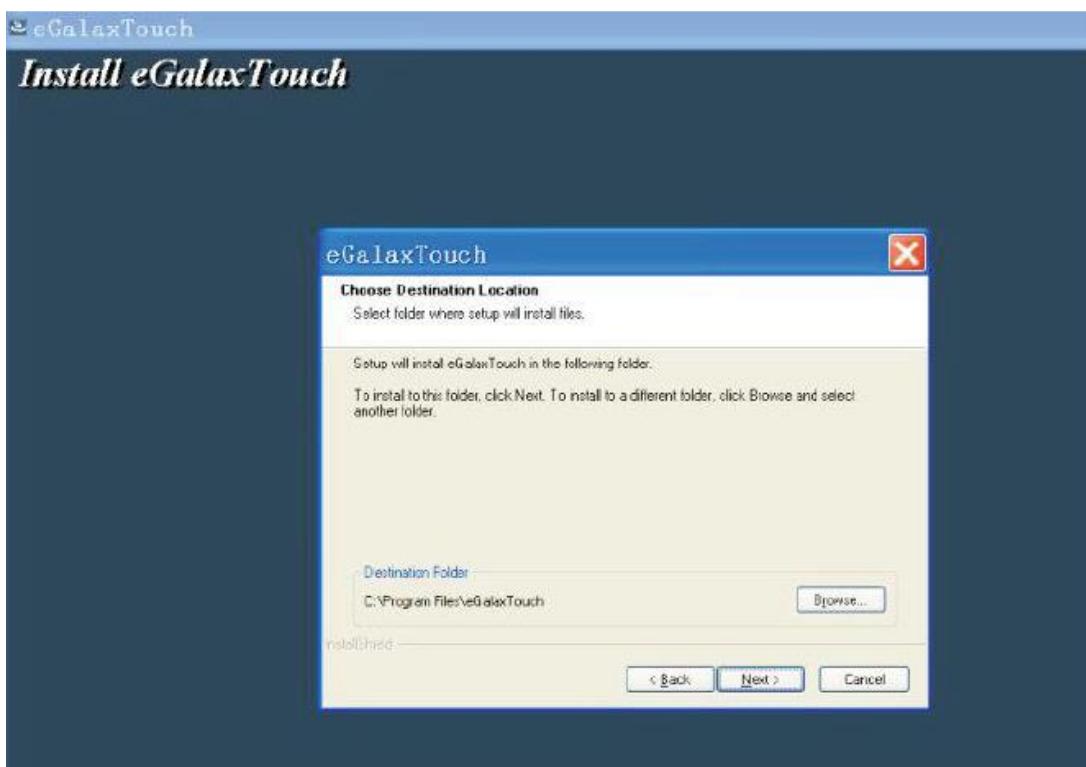
Paso 7: Cuando instale el dispositivo táctil USB conecte el cable y el controlador USB.



Paso 8: Si hay monitores táctiles adicionales conectados, revise “Support multi-monitor system” (aceptar sistema de sistema de múltiples monitores).

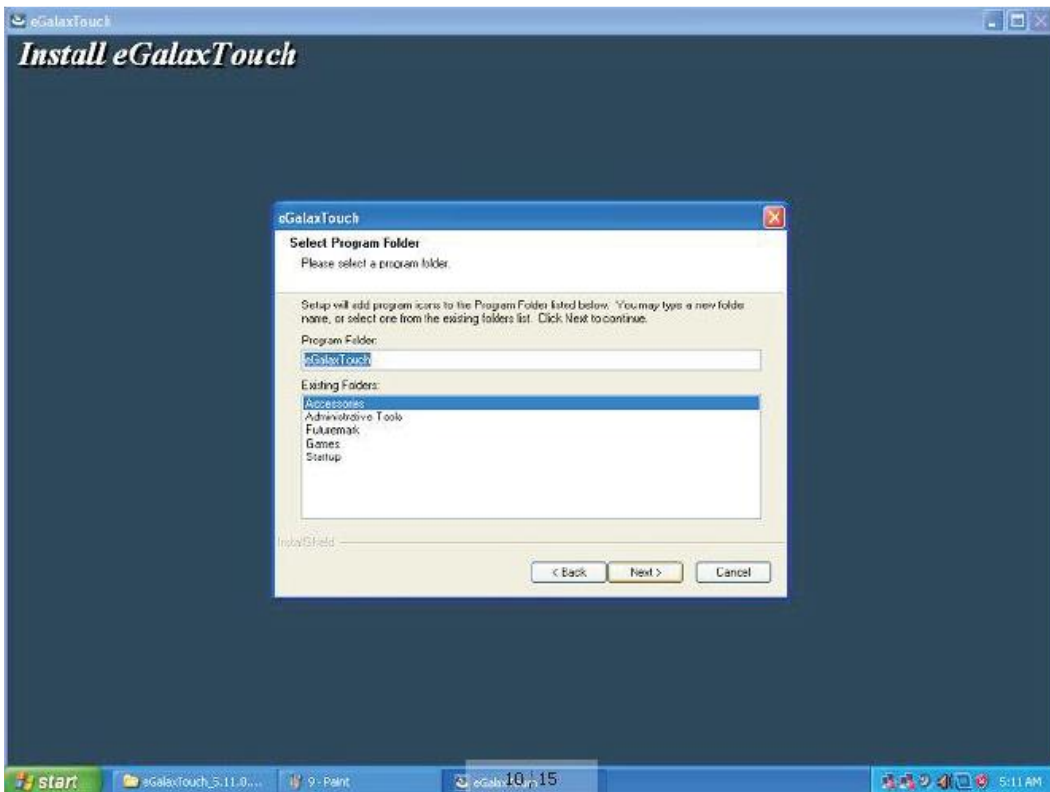


Paso 9: Seleccione la ubicación de destino para instalar el controlador del dispositivo táctil. La ruta predeterminada es “C:\Program Files\eGalaxtouch”. Oprima [NEXT] (siguiente) para continuar la instalación

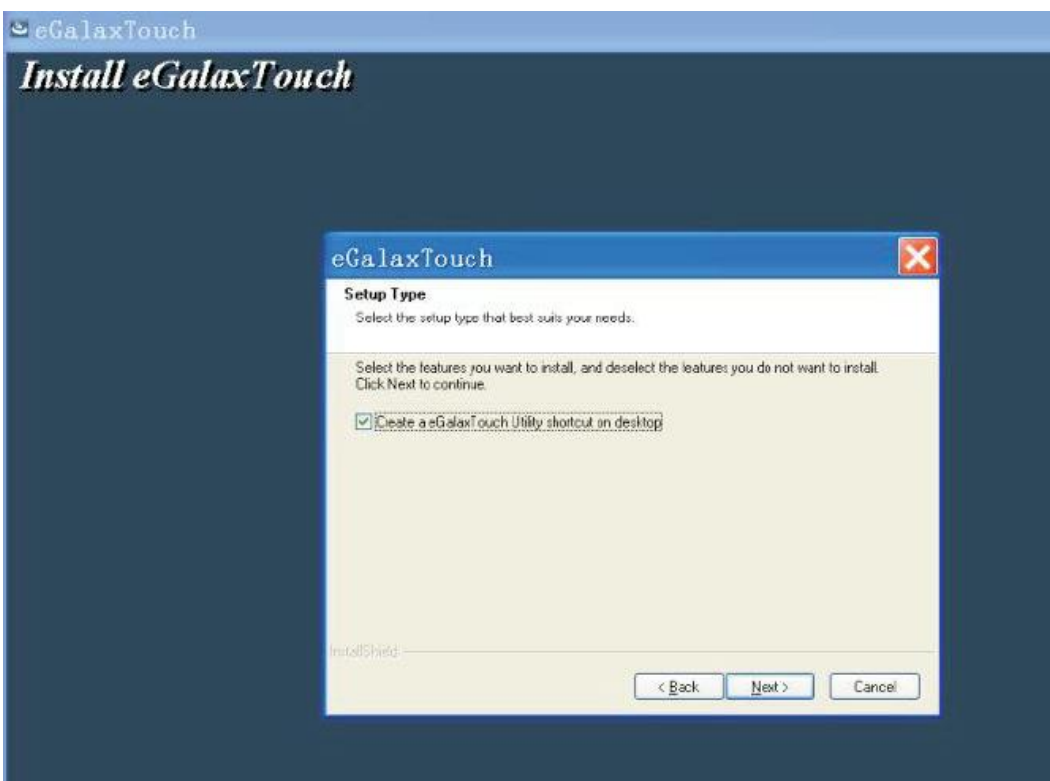




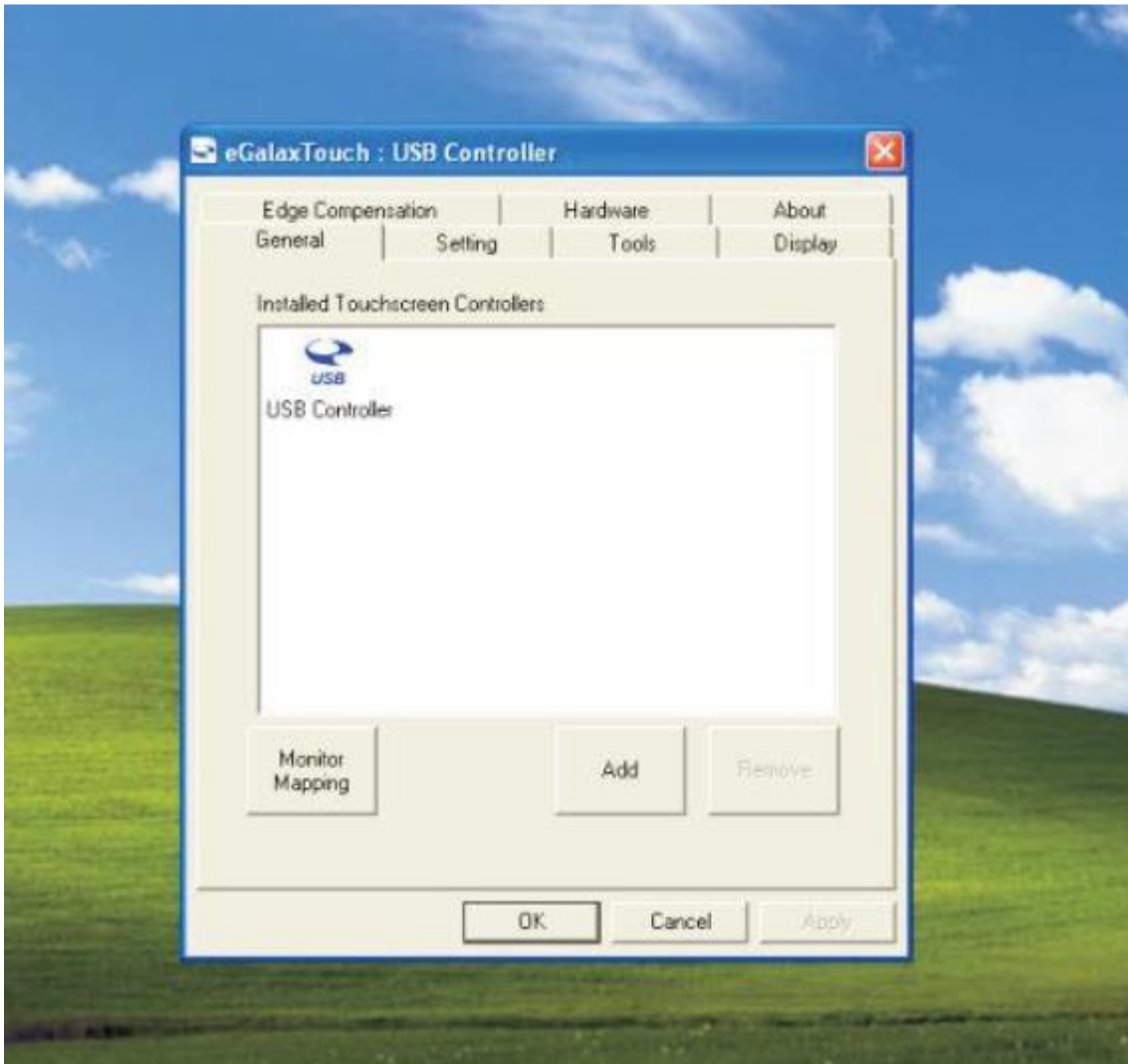
Paso 10: Seleccione la carpeta de programa para instalar la utilidad. La predeterminada es “eGalaxTouch”. Oprima [NEXT] (siguiente) para continuar la instalación.



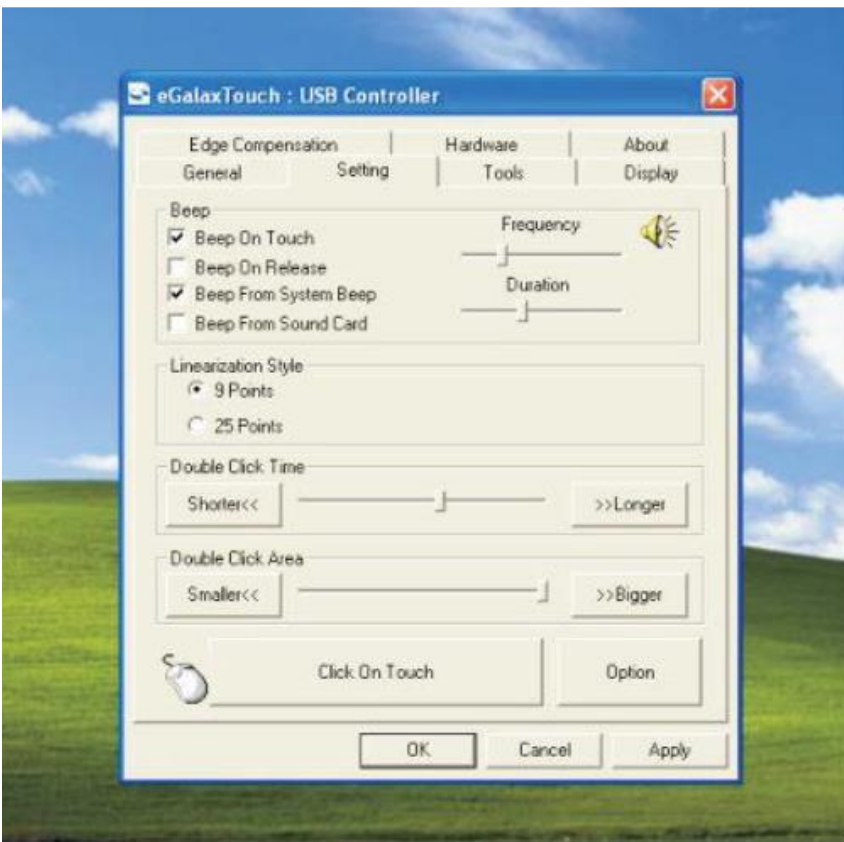
Paso 11: Active la opción para crear un icono de acceso rápido en el escritorio.



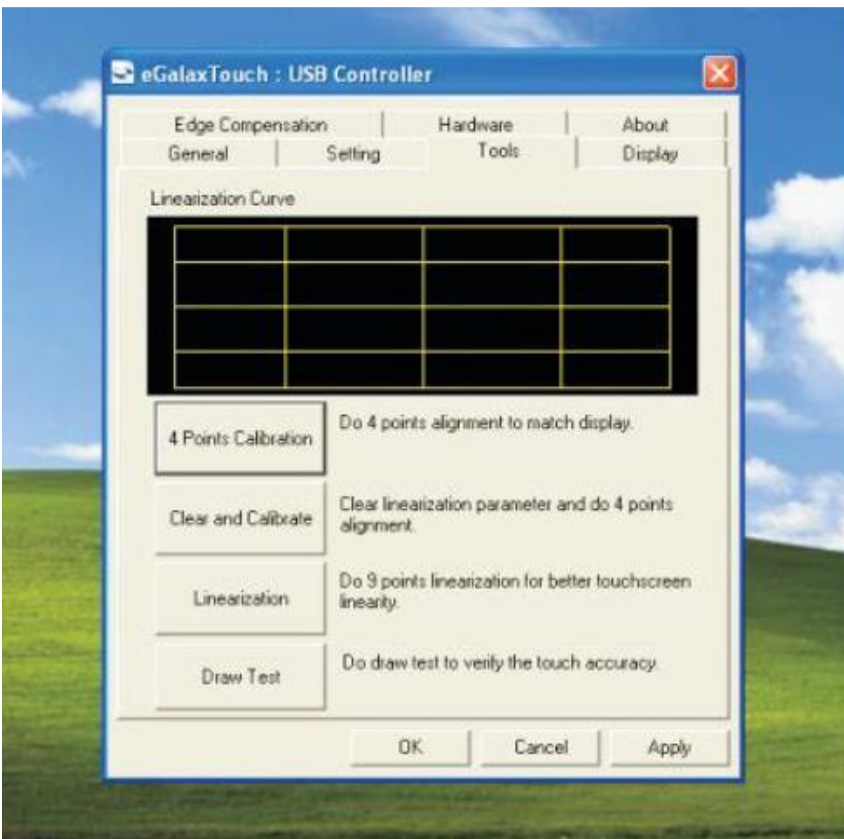
Después de instalar el controlador exitosamente, identifique el controlador USB que está instalado como se muestra a continuación.



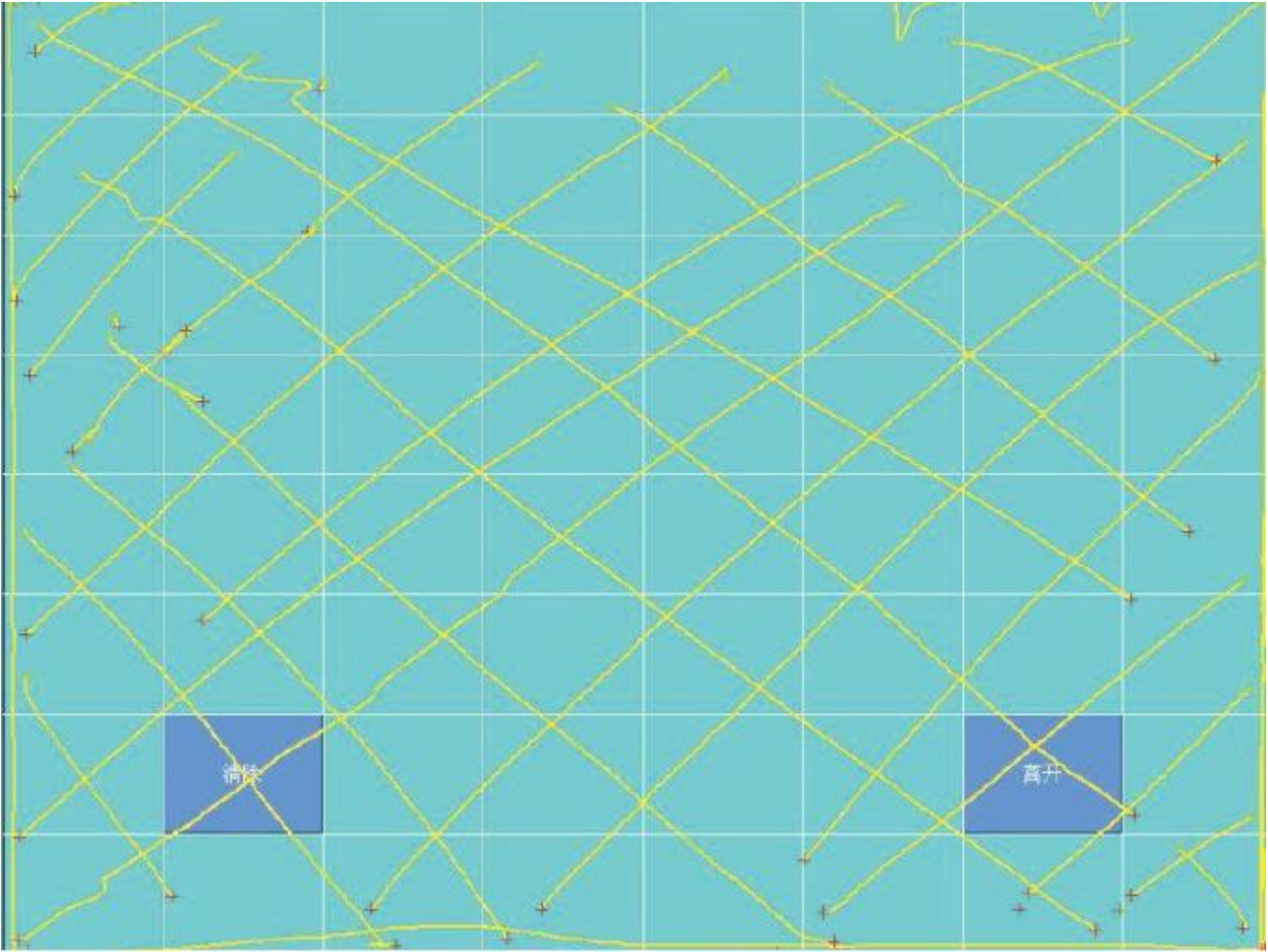
Configuración de la función táctil



Calibración táctil



Prueba de línea del dispositivo táctil



# Solución de problemas

## 1. La no se inicia terminal

Si la terminal no puede iniciarse después de oprimir el interruptor de encendido, verifique que el cable de alimentación esté conectado a la toma de energía. Si la luz de encendido de la terminal aún permanece apagada, el ventilador no empieza a funcionar y no hay sonido de “bip” del BIOS, es probable que existan problemas con el tomacorriente.

- a) Verifique que el adaptador de corriente esté bien conectado al tomacorriente.
- b) Verifique la conexión Ingrese la terminal y el adaptador de corriente, y entonces reinicie el sistema.
- c) Si la terminal está trabajando en un ambiente de alta temperatura, esto ocasiona que la terminal se apague automáticamente como protección, desconecte la máquina de la corriente. Espere hasta que disminuya la temperatura ambiente y entonces reinicie.
- d) Si la terminal no enciende después de una falla súbita de corriente o un apagado incorrecto, desconecte el adaptador de la terminal y oprima el botón de encendido varias veces. Conecte el adaptador y encienda de nuevo.
- e) Si la luz del adaptador parpadea o se apaga, desconecte inmediatamente el adaptador y no lo conecte nuevamente. Llame a nuestro centro de servicio de productos.

## 2. La terminal se reinicia automáticamente (o se apaga)

Si la terminal se apaga automáticamente con frecuencia o se reinicia cuando está operando (o durante el arranque),

- a) Verifique que el tomacorriente esté conectado adecuadamente; asegúrese que el enchufe no esté flojo y los contactos estén en buenas condiciones.;
- b) Verifique si el voltaje de la línea de corriente está estable.;
- c) Una falla súbita de corriente o un apagado incorrecto pueden causar este problema.  
Oprima la tecla F8 para para iniciar el sistema en modo seguro y depurar.
- d) Si el problema es causado por un nuevo hardware agregado o reemplazado, remueva el hardware y reinicie;
- e) Si los pasos anteriores no resuelven este problema, reinstale el sistema operativo.

3. La pantalla táctil no responde
  - a) Desinstale el controlador del dispositivo táctil y vuélvalo a instalar.
  - b) Ejecute la utilidad “eGalaxTouch” y verifique si el puerto de interfaz está trabajando.
4. Cuando toca la pantalla el cursor siempre regresa a una posición fija.
  - a) Verifique si algo está presionando sobre la pantalla táctil.
  - b) Otro equipo de alta potencia o alta frecuencia puede afectar la pantalla o el controlador.  
Asegúrese de que la pantalla táctil esté alejada de equipos de alto voltaje.
  - c) El controlador de la pantalla táctil no está instalado correctamente, instale el controlador (referirse a “Touch Screen Setup” (Configuración de pantalla táctil)) y realice una calibración de 25 puntos.
5. La pantalla táctil no es precisa  
Ejecute el programa de calibración de la pantalla táctil con una recalibración de 25 puntos, recomendamos hacer esto después de cambiar la resolución del monitor o la frecuencia de actualización. Cuando realice la calibración, toque el centro del punto de calibración para asegurar precisión.

6. El cursor se mueve en dirección opuesta al movimiento táctil
  - a) Realice la calibración de 4/9/25 puntos
  - b) El controlador de la pantalla táctil no está instalado de forma apropiada.
7. El cursor fijo en el borde del LCD
  - a) Verifique si hay algo en el borde de la pantalla que la esté presionando.
  - b) Revise los bordes del LCD para ver si hay algo atorado en el bisel frontal.
  - c) Asegúrese de que la pantalla táctil esté limpia.
8. El cursor de la pantalla táctil sólo se puede mover en un área pequeña o las posiciones las posiciones táctiles son imprecisas.
  - a) Esta situación por lo general se presenta la primera vez después de haber instalado el controlador. Ejecute los programas de calibración de la pantalla táctil. También le recomendamos que haga esto después de cambiar la resolución del monitor.
  - b) Ejecute los programas de calibración de la pantalla táctil para llevar a cabo una recalibración de 25 puntos.

**Fabricante: EC LINE**

**Muchas gracias por usar productos EC Line**

**SOPORTE TECNICO**

**EC ELECTRONICS HK DE MÉXICO S.A. DE C.V.**

**Correo: [soporte@eclinepos.com](mailto:soporte@eclinepos.com)**

**[soporte1@eclinepos.com](mailto:soporte1@eclinepos.com)**

**Mesa de Servicio 800 004 6200**